

# Evaluatie Lechtal & Kirchheim unter Teck

1 - 8 juli 2023

Arjan, Cees, Maarten, Rein, Jos

## Beschreven hellingen in deze evaluatie

### Oostenrijk

Berwang (dorp) - 920 km vanaf Utrecht, 30-40 autominuten vanaf Höfen; 20-30 autominuten vanaf Reutte;

Bleispitze

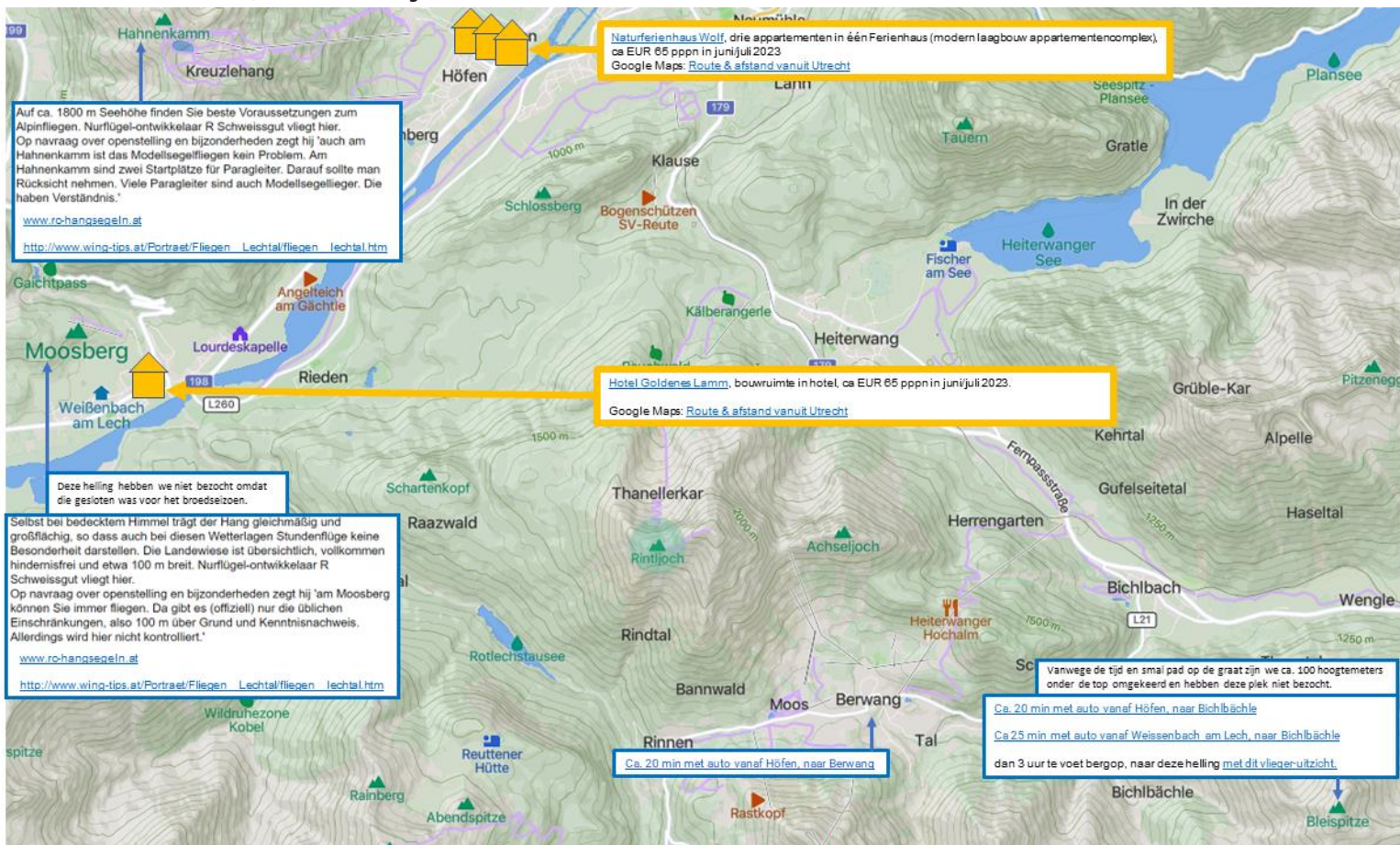
Hahnenkamm, Höfen - 920 km vanaf Utrecht, 5-10 autominuten vanaf Höfen;

Jöchlspitze, dorp Bach - Ca 45 autominuten ZW vanaf Höfen, 850 km vanaf Utrecht.

### Duitsland

Kirchheim unter Teck, hellingen Hohenbol & Hoernle

## Lechtal, Oostenrijk



## LOGIES

Natur Ferienwohnungen Wolf, Höfen, (Oostenrijk, Tirol) 2 appartementen waarvan 1 voor 2 personen en 1 voor 3 personen.

Het prettige van ieder appartement met woonkamer en ieder een eigen slaapkamer is dat je samen in een van de woonkamers kunt socializen, ontbijten, avondeten en repareren of bouwen.

In een gewoon hotel, lees een niet-modelvlieger-hotel, heb je zo'n eigen gezamenlijke ruimte zeer waarschijnlijk niet. Elk appartement beschikt ook over een eigen balkon (handig als je (buiten) aan de slag wil gaan met ongezonde lijmdampen. Verder heeft elk appartement een ruime douche met toilet en nog een apart toilet. Parkeerplaatsen aanwezig op eigen terrein. Keuken is ruim voorzien van keukengerei.

*Conclusie:* Appartement is te verkiezen boven (stads)hotel als dat geen bouwruimte heeft.

## ETEN

Als je appartement als logies hebt gehuurd en op zaterdagavond aankomt is het handig om uit Nederland spullen voor ontbijt op zondagochtend mee te nemen, want zondagochtend is alles gesloten.

Vorbereid avondeten kan ook handig zijn: pastasaus thuis invriezen, is ontdooid bij aankomst, pasta koken & Bob's your uncle = klaar is Kees

## BETALEN

Bijna overal kun je pinnen, maar soms niet bij kleine winkels of niet op de berg door slecht telecom-bereik.

Dus: contanten bij je hebben! Anders dan in Nederland wordt contant geld overal geaccepteerd.

## HELLINGEN

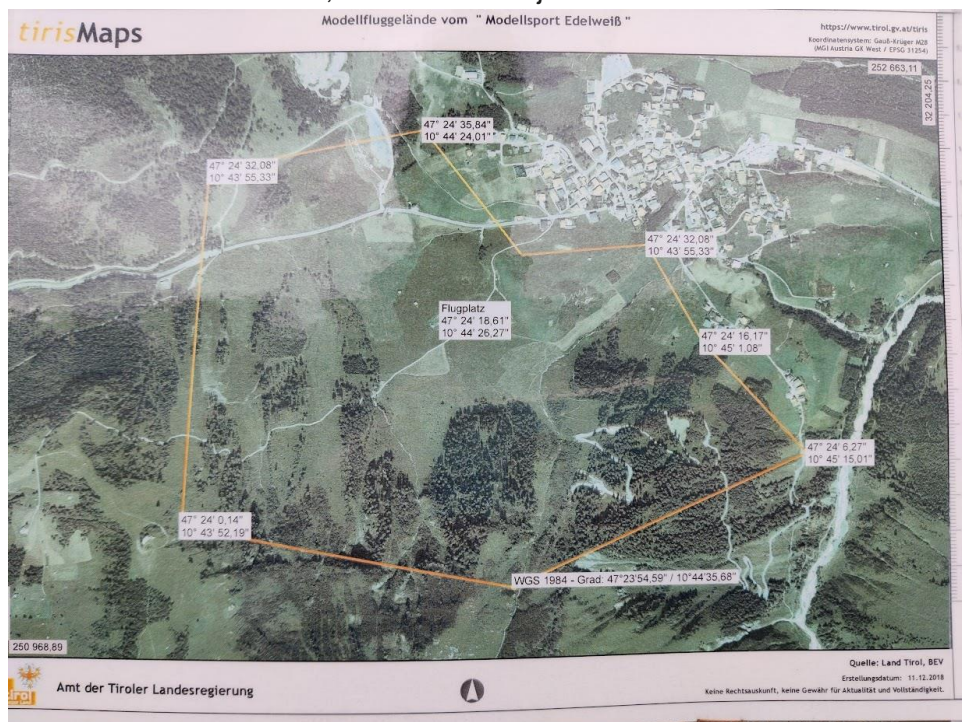
*Berwang (dorp)*

Vliegen bijna uit de kofferbak, tegen betaling van sleutelgeld (2023: EUR 8 pp, onduidelijk of dat per dag is of totdat je weggaat) kun je de schuilhut gebruiken. Daarin zijn ook laadstroom, koelkast en vlakke tafels.




Modellen kun je in de af te sluiten hut in overleg laten overnachten als je er de volgende dag weer gaat vliegen.

Contactgegevens: zie foto.

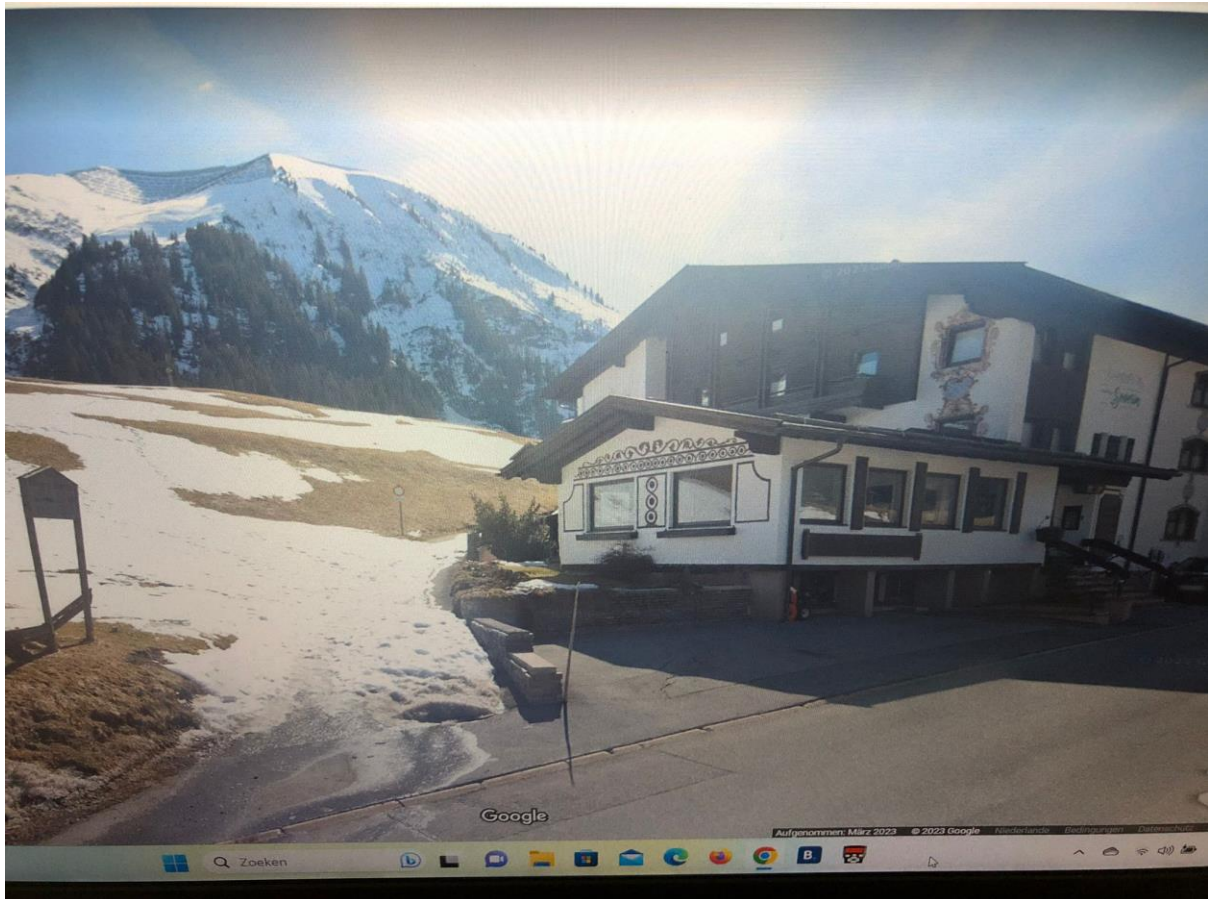
30-40 autominuten vanaf Höfen; vanaf Reutte zijn het ca 20-30 autominuten.



# Lageplan

-  Fußwanderweg
-  mit dem Auto
-  mit dem Auto ( nach Absprache an der Reception)





Bij *Flugplatz* zijn er 2 hellingen:

1. Lage helling: bij het huisje, ca 3 hoogtemeters en 40 meter lopen vanaf parkeerplaats - dus ook goed te doen voor hen die slecht ter been zijn, vlakke grasstrip waarop je ook elektrotostellen (met wielen) mag vliegen.  
Is vliegen boven flauwe helling met gras en bloemen, en ca 50 meter verval over paar honderd meter.  
Uitzicht is op bergen die begroeide toppen hebben (bomen, gras, bloemen) en skiliften. Sommige in de zomer ook in bedrijf.
2. Hoge helling:  
ca. 30 hoogtemeters en 200 m lopen vanaf parkeerplaats.  
Is hellingvliegen met uitzicht op het dorp en hoge Alpen in de verte.  
Deze helling is aan 2 kanten te vliegen: een glooiende niet zo hoge helling uitkijkend op de lage helling hierboven, en een steile en hogere helling.  
De glooiende helling:



De steile helling:



## "Grüne Wiese" - Betriebsordnung

|  |   |
|--|---|
| <b>Eigentümer und Betreiber</b>          | Das Grundstück befindet sich im Eigentum von Jakob Sprenger ( Grundeigentümer ) Tel. +43 676 9263900  |
| <b>Benützungsberechtigte</b>             | Der Eigentümer gestattet allen Modellflugpiloten unter der Einhaltung der ges. Voraussetzungen und der Betriebsordnung die Ausübung des Modellflugsports.<br>"Registrierung" – "Kompetenznachweis"  |
| <b>Flugberechtigung</b>                  | Flugberechtigt sind Piloten erst nach Anmeldung und Unterweisung vom Betreiber. <b>Täglicher Eintrag ins Flugbuch.</b>  |
| <b>Versicherung</b>                      | Ein Flugmodell darf nur in Betrieb genommen werden, wenn ein entsprechender Versicherungsschutz mit der im LFG 1957 § 151 genannten Mindestdeckungssumme nachgewiesen werden kann.  |
| <b>Betriebsverantwortung Und Haftung</b> | Die Verantwortung für den Betrieb eines Flugmodells obliegt dem Piloten. Die Ausübung jeder Tätigkeit erfolgt auf eigene Gefahr und Risiken. Der Eigentümer des Platzes übernimmt keine Haftung irgendwelcher Art. Es kann auch keine Schadenersatzforderung geltend gemacht werden.  |
| <b>Betriebszeiten</b>                    | Das fliegen mit Verbrennerflugzeugen jeder Art ist für Gastpiloten nicht gestattet.<br>Nachtruhe in der Zeit von 21:00 bis 07:00 Uhr  |
| <b>Modellanforderungen</b>               | Es dürfen nur Flugmodelle betrieben werden, die in einem einwandfreien technischen und sicheren Zustand sind. Ferngesteuerte Modelle jeglicher Art sind erlaubt. Der Betreiber behält sich vor, Flugmodelle aufgrund der Lärmentwicklung ( Heuler ) der Bauweise oder sicherheitstechnischer Bedenken vom Flugbetrieb auszuschließen. |
| <b>Frequenznutzung</b>                   | Jeder Pilot muß sich vor Inbetriebnahme des Senders vergewissern, dass seine 35 MHz-Frequenz frei ist ( entfällt bei 2,4 GHz - Anlagen).  |
| <b>Flugbereich</b>                       | Die Durchführung von Flügen ist nur im ausgewiesenen Flugbereich zulässig.<br>Mindestabstand zu den Häusern ist 150 Meter.<br>Die generell maximal erlaubte Flughöhe ist 120 m über Grund.  |
| <b>Verbotzonen</b>                       | Der Betrieb innerhalb oder über ausgewiesenen Flugverbotzonen ist verboten.   |

|   |  |
|---|--|
| <b>Verhaltensregeln Für den Betrieb</b>             | <p>Die Flüge sind so durchzuführen, dass eine Verletzung von Personen oder Beschädigungen von Sachen ausgeschlossen werden kann.</p> <p>Wenn mehrere Piloten gleichzeitig ihr Modell betreiben, müssen sie sich im ausgewiesenen Pilotenfeld aufhalten, so dass eine Kommunikation untereinander möglich ist. Die Start- und Lande- richtung ist abzusprechen.</p> <p><b>Start und Landungen sind laut, deutlich und rechtzeitig anzukündigen.</b></p> <p>Der Start eines Flugmodells darf nur von der Start- und Landebahn aus erfolgen.</p> <p>Nach der Landung ist die Start- und Landebahn sofort und ohne Aufforderung zu verlassen.</p> <p>Vor dem Sicherheitsnetz dürfen sich ausnahmslos nur Piloten, deren Helfer und befugte Personen befinden. Andere Personen und Haustiere müssen sich hinter dem Sicherheitsnetz aufhalten.</p> <p>Es ist verboten, Alkohol, Drogen oder Medikamente, welche die Reaktionsfähigkeit und Warnnehmung beeinflussen, vor oder während des Betriebs von Flugmodellen zu konsumieren.</p> |
| <b>Regeln hinsichtlich der Flugplatzeinrichtung</b> | <p>In der Hütte können Modelle auf eigene Gefahr gelagert werden. Akkus dürfen nur am Tage geladen werden. ( Anwesenheit ) Am Flugplatz und in unmittelbarer Umgebung ist auf Sauberkeit zu achten.</p> <p>Jeder ist dafür verantwortlich, dass nach beenden des Fliegens der Platz in sauberem Zustand verlassen wird.</p> <p>Müll nur in die vorgesehenen Behälter geben.</p> <p>Sonnenschirme und Stühle wieder in die Hütte bringen.</p> <p>Zum Parken sind die vorgesehenen Parkflächen ( auf eigene Gefahr ) zu verwenden.</p>   |
| <b>Notfallplan</b>                                  | <p>Feuerwehr 122, Polizei 133, Rettung 144, nächster Arzt: Dr. Murr in Bichlbach +43 5674 5219, ACG-RCC zentrale Meldestelle: Tel. +43 (0) 51703 7777 oder 7778</p> <p>Platzbetreiber: +43 676 9263900</p> <p>Verbandskasten in der Hütte Eingang linke Wand.</p> <p>Feuerlöscher befindet sich bei der Ladestation.</p>   |
| <b>Sanktionen</b>                                   | Jedem Modellpilot, der sich unsportlich benimmt oder die Modellflugplatz-Betriebsordnung missachtet, wird die Flugerlaubnis entzogen. (Platzweise)   |

*Bleispitze, bij dorp Bichlbach*

Vliegplek op ca 2000m, via wandeling van ca 3 uur te bereiken. Vanwege de tijd en smal pad op de grat zijn we ca. 100 m onder de top omgekeerd en hebben niet gevlogen.









## Hahnenkamm, Höfen

**Ruime parkeergelegenheid bij dalstation. Kabelbaan brengt je van dalstation in een gondel naar 2000 meter, korting met Activ-Karte Höfen (Reutte?), daardoor kabelbaanticket (heen+terug) EUR 14 pp ipv 21.**

Naar vliegplaats lopen vanaf bergstation kabelbaan, ca 150 hoogtemeters en 400-600 meter lopen.

Vliegplaats ligt in het zadel tussen twee toppen en is vanaf bergstation al te herkennen aan de windvaan.

Van daaruit kun je 2 hellingen bevliegen:

1. Een helling West gericht, **schitterend** uitzicht op hoge Alpen paar kilometer recht voor je, bomen net onder ooghoogte, landen op grasstrook tussen bomen en vliegplaats, of op het vlakke deel van het zadel. Een tweede (kundige) persoon die meekijkt is bij zadel-landingen erg prettig.
2. Andere helling Oost gericht, boven het bergstation van de kabelbaan en het naastgelegen restaurant, uitzicht op andere ook hoge Alpen paar kilometer recht voor jegeen op die helling, landen hetzelfde vlakke deel van het zadel. 2 vlieger die meekijkt is bij zadel-landingen erg prettig.

We hebben daar op twee zomerdagen gevlogen, eerst op de West-helling, later op de dag boven beide hellingen waar het enorm thermisch was in het hele gebied.

Ook parapenters en mandragende zwevers gebruiken deze berg; toen wij er waren was er grote separatie tussen deze soorten thermiekvliegers en ons startpunt en waar wij vlogen.

**Info für den Gleitschirmflieger am Hahnenkamm**

Landesplatz: Gleitschirmclub Hahnenkamm Höfen/Route  
47° 28' 32,13" N 10° 40' 44,56" O  
Höhe: 900 NN

**Info zum Wintererlebnis**  
Um zu den Wintererlebnissen zu gelangen benutzen wir die Berg-Umlaufbahn bis zur Winterstation und von dort steigen wir in den 4er Sessellift um.  
Da dieser Lift eine reine Zuführung für Pflügländer besitzt, wird man dort normal eingeschrieben und bezahlt.  
Dazu eignen sich Stiefel bzw. Kizakki (nicht für diesen Einsatzzweck).  
Pflügländer: Skivermietung vorhanden sein sollte. Bitte auch die Bergstation und geht am Pflügländer zu Fuß zu den Winterstationen.  
Frage an der Kasse nach dem Einweisungsblatt für Gleitschirmländer.

**Info: Startplätze Gleitschirmclub Hahnenkamm**

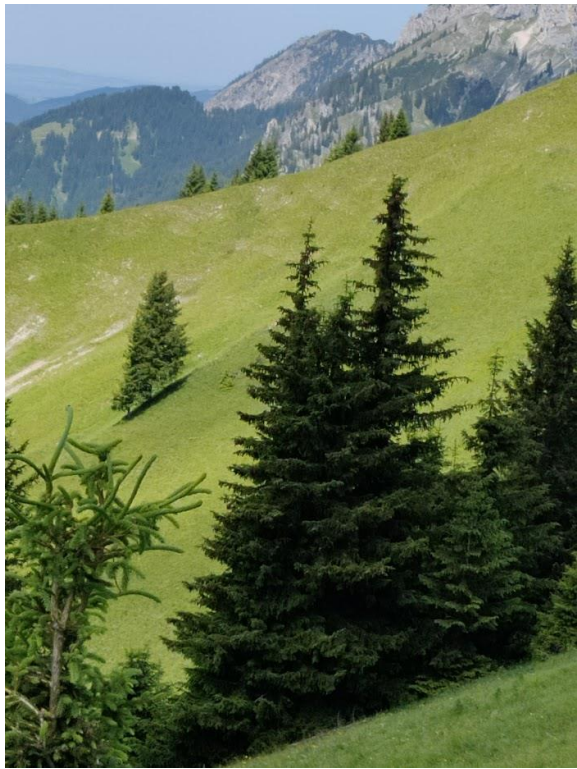
Liebe Flugkameraden!  
Bitte bezahlt die Start u. Landesgebühr von 3,- Euro an der Bergbahnkassa oder bei Streck am Landesplatz ins Metallrohr !!  
Wir kaufen davon die Windrechte. Bezahlen die Pacht für 3 Start u. 1 Landesplatz und setzen uns für den Erhalt dieses Fluggebietes ein.  
Vielen Dank Der Club

Wetter Info: <http://lawine.tirol.gv.at>  
Tannheim: [www.windreporter.com](http://www.windreporter.com)





Hahnenkamm, helling aan de ene kant van de graat.



Hahnenkamm, helling aan de andere kant van de graat, uitkijkend op Bergstation Hahnenkamm-kabelbaan & op Höfen

Jöchelspitze, dorp Bach

Ca 45 autominuten ZW vanaf Höfen

**Ruime parkeergelegenheid bij dalstation.** Kabelbaan naar 1763m, EUR 21 pp voor heen- en terugreis, maar gratis als je zgn. Lechtkaart hebt (**geen idee waar je die kunt krijgen**). Er zijn ook meerdaagse kabelbaan-kaarten te koop, zie [www.lechtal.at](http://www.lechtal.at) en [www.lechtaler-bergbahnen.at](http://www.lechtaler-bergbahnen.at).

Vanaf het **bergstation** en naastgelegen restaurant nog ca 150 hoogtemeters en 400-600 meter lopen naar vliegplaats die aan het looppad ligt naar een verdergelegen top.

Vliegplaats is gemarkeerd met een windvaan en zitbankje.

Helling:

ZO-gericht, weids en ver uitzicht op hoge Alpen.

Aufwind bestaat uit bergwind en thermiek.

We hebben ons opgesteld 30m vanaf de windvaan, in de richting van de volgende top.

Landen op flauwe helling naast die pilotenplaats. Dat kan zowel met de wind mee tegen de helling op, als tegen de wind in met de helling mee. In dat laatste geval het dwarswindbeen aan de hellingzijde van het voetpad vliegen. In beide gevallen heb je goed zicht om circuit te vliegen en weg te draaien of door te starten als nodig.





*Moosbach, dorp Weissenbach am Lech*

Vliegverbod want broedseizoen van mei t/m 20 juli, dus wij hebben er in juli 2023 niet gevlogen.

Er geldt een vliegverbod want in het broedseizoen van mei t/m 20 juli, dus wij hebben er in juli 2023 niet gevlogen.

Volgens de locals kun je de heuvel zowel via een (langer) pad bereiken (plm. 20 minuten) alsook via de steilere (rechtstreekse) stoeltjesliften-route (indien niet in gebruik) beklauteren. Contact en vliegtoestemming: Hotel Goldenes Lamm.